

# Advies Gezonde leefomgeving voor jongeren

Versie: 30-03-2020

Status: Definitief

Van: Voedselraad Ede

## Introductie

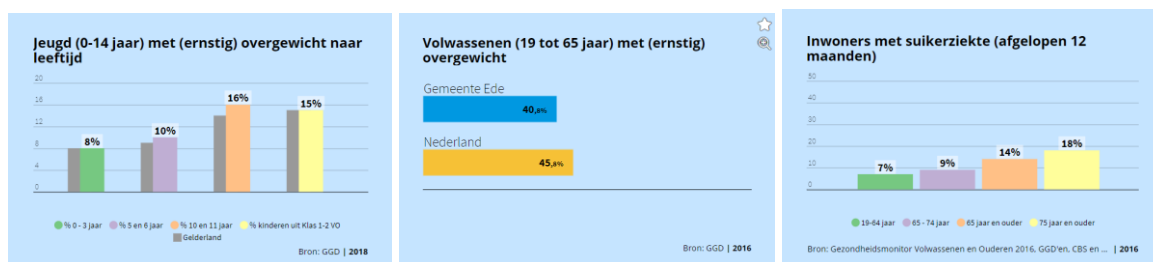
De voedselraad heeft zich de afgelopen tijd laten informeren en heeft zich verder verdiept in het thema Gezonde leefomgeving voor jongeren. Daarbij is zij uitgegaan van de volgende basale vragen:

- Welke problemen en uitdagingen spelen in relatie tot dit thema?
- Welke activiteiten worden al in de gemeente ondernomen?
- Welke partijen zijn daarbij betrokken?
- Wat zijn de effecten van deze activiteiten?

In deze korte notitie doen we verslag van onze bevindingen tot nu toe en geven we een eerste advies over wat er volgens de leden van de voedselraad nog beter kan om de problemen en uitdagingen het hoofd te bieden.

## Welke problemen en uitdagingen spelen binnen de gemeente Ede?

Overgewicht bij jongeren is in de gemeente Ede een probleem. Dit overgewicht neemt in de loop van de jaren toe. Ongeveer 10 tot 15% van de jongeren in de lagere schoolleeftijd heeft overgewicht (zie grafiek). Bij volwassenen in de leeftijd vanaf 19 jaar is dit opgelopen tot 40%. Dit heeft ook tot gevolg dat het percentage personen met suikerziekte door de jaren heen toeneemt.



De voedselraad constateert de volgende onderliggende vraagstukken:

- Jongeren hebben te weinig kennis van gezond voedsel.
- Het voedselaanbod is ongezond en er zijn onvoldoende gezonde alternatieven beschikbaar.
- Dit ongezonde voedselaanbod is te gemakkelijk en te goedkoop toegankelijk in de directe leefomgeving en specifiek de schoolomgeving van jongeren.
- Ongezonde keuzes zijn bij jongeren onderdeel van de jongerencultuur.
- In Food marketing gericht op jongeren gaat het vaak om de promotie van ongezond voedsel.

## Welke activiteiten worden al in de gemeente Ede ondernomen en welke partijen zijn daarbij betrokken?

De afgelopen jaren heeft de gemeente zich via het programma Food geprofileerd als Food gemeente en actief ingezet voor het ontwikkelen van nieuw food beleid en het faciliteren van een breed pallet aan food gerelateerde initiatieven. Daarbij is er ook veel aandacht geweest voor jongeren. Ook op landelijk en provinciaal niveau zijn er door verschillende partijen allerlei initiatieven opgezet.

Deelname aan deze initiatieven is door de gemeente actief gestimuleerd en waar nodig ook met regelingen en/of geld gefaciliteerd.

Zonder daarbij volledig te willen en kunnen zijn ging het daarbij o.m. om de volgende initiatieven:

	Initiatief	Realisatie	Initiatief	Deelnemers	Status
1	Preventieakkoord	Gemeente	Landelijk	Beleid	Actief via Foodvalley
2	Omgevingswet	Gemeente	Landelijk	Beleid	Actief
3	Gezondheidsbeleid	Gemeente	Gemeente	Beleid	Actief
4	Jeugdbeleidsplan	Gemeente	Gemeente	Beleid	Geen onderdeel
5	Eetbaar Groen	Gemeente	Gemeente	Beleid	Actief
6	Gezonde school	GGD & Ms Food Company	Landelijk	3 PO-scholen	Actief
7	Jong Leren Eten	RVO & Makelaar Gelderland	Landelijk	?	Niet actief
8	Steunpunt Smaaklessen & EU Schoolfruit	Wageningen UR	Landelijk	PO-scholen	Actief
9	Jongeren op Gezond gewicht (JOGG)	Sportservice Wageningen/Ede	Landelijk	Gemeente = gen JOGG gemeente	In beraad
10	Gezonde sportkantine Team:Fit	Onderdeel van JOGG	Landelijk	3 sportclubs	Actief
11	Kansrijke start	Lokale Coalitie & Mura Zorgadvies	Landelijk	Consultatiebureaus	Actief
12	ECO-schools	SME Utrecht	Europa	1 vmbo-school	Actief
13	Gezondheidsmonitor	Veiligheid & Gezondheidsregio Midden Gelderland	Regionaal	Burgers	Actief
14	Klasse moestuinen	IVN Het Groene Wiel	Lokaal	PO-scholen	Actief
15	Gezondhuizen	Huisartsen wijk Veldhuizen	Lokaal	Gezinnen	Actief
16	Groen schoolplein	Sint Franciscusschool	Lokaal	1 school	Actief
17	Gezonde leefstijl jongeren	Pallas Athene College	Lokaal	1 school	Actief
18	FoodClub De Oude Hofstede	Kinderboerderij De Oude Hofstede	Lokaal	Kinderen po-leeftijd	Actief
19	Kinderkookclub	Buurhuis De Kolk	Lokaal	Kinderen po-leeftijd	Actief
20	Stadslandbouw initiatieven	Diverse buurten en VAT Ede	Lokaal	Gezinnen	Actief
21	Heerenboeren Ede	Heerenboeren Ede	Lokaal	200 gezinnen	Voorbereiding
22	Boerderij educatie	Platform Boerderij educatie /Jong Leren Eten	Lokaal	1 boerderij	Actief

Een nadere toelichting op deze initiatieven is te vinden in het document "Thema Gezonde voedselomgeving.doc" van de Voedselraad.

### Wat zijn de effecten van deze activiteiten?

De voedselraad heeft zich in een informatieve sessie door betrokken partijen over deze initiatieven laten informeren en samen met betrokkenen gekeken naar de effecten hiervan. Zij constateert het volgende:

De gemeente Ede heeft de afgelopen jaren vanuit het programma Food een bijzonder positieve rol gespeeld bij het opstarten en/of deelname aan al deze initiatieven. Er is echter mede ook onder invloed van de landelijke initiatieven een oerwoud aan projecten ontstaan. Partijen die jongeren in huis hebben (vooral scholen) willen graag een positieve bijdrage leveren maar zien door de bomen het bos niet meer:

1. De initiatieven zijn veel te versnipperd, maar overlappen elkaar ook op inhoud, doelgroep en faciliteiten.
2. De ondersteuning is erg aanbodgericht en vaak op grote afstand beschikbaar.
3. De ondersteuning gaat vaak uit van dezelfde type aanpak: kleine financiële impuls, contactpersoon/ondersteuner met minimaal aantal uren, publiekelijk beloning voor deelname (schalen, vlaggen en/of certificaten) en aanbod aan kennisdeling/samenwerking.
4. De daarbij gehanteerde principes en methodieken lijken ook veel op elkaar, maar gebruiken ieder hun eigen taal.

Gevolg is dat er ogenschijnlijk veel lijkt te gebeuren (buitenkant), maar dat dit in werkelijkheid veel minder is of zelfs helemaal niets is (binnenkant). Partijen die van deze faciliteiten gebruik zouden kunnen maken doen dit dan ook veel te weinig en benutten daarmee onvoldoende de positieve effecten die de deelname met zich mee zou kunnen brengen. De bijdrage die al deze initiatieven aan de problemen en uitdagingen geven is daarmee jammer genoeg ook verre van optimaal.

#### Advies Voedselraad

De voedselraad vindt het belangrijk dat de gemeente Ede verder investeert in een gezonde leefomgeving van jongeren. Om positieve effecten te bereiken is het echter wel belangrijk:

- 1) dat er gemeenschappelijke, meetbare en meerjarige doelstellingen worden opgesteld;
- 2) dat er meer focus ontstaat in activiteiten en faciliteiten (geld en mensen) en de veelheid aan initiatieven voor de potentiële deelnemers bij elkaar worden gebracht;
- 3) dat de initiatieven eenduidig, concreet en dichtbij worden georganiseerd;
- 4) dat er een Edese monitor wordt ontwikkeld waarmee de effecten van deze initiatieven jaarlijks worden geëvalueerd, gevolgd en daardoor ook bijgestuurd kunnen worden.

Dit alles kan worden gerealiseerd door enerzijds een lokaal loket in te richten waar partijen naar toe kunnen voor vraag gestuurde hulp en anderzijds lokale makelaars aan te stellen die goed op de hoogte zijn van al deze initiatieven en partijen actief gaan stimuleren en helpen om deze initiatieven optimaal te benutten. Niet het programma of initiatief staat dan centraal, maar de vraag en de plannen van de scholen en jongerenorganisaties zelf. Deze hulp moet bovendien zo concreet mogelijk zijn en de scholen ontzorgen w.o. het aanvragen van subsidies en het actief koppelen met de expert/adviseurs die direct kunnen helpen.

In de analyse is ook geconstateerd dat de aanpak en activiteiten van de verschillende initiatieven veel op elkaar lijken. In dit advies is nog niet meegenomen of dit volgens de voedselraad ook de meest effectieve aanpak en activiteiten zijn. Tevens is het van belang om daarbij te kijken naar de vraag welke rol de gemeente daarbij kan vervullen. Hierop zal de voedselraad zich het vervolg op dit advies nader beraden.

===